

ISSN 1898-5599

egzemplarz bezpłatny

ludzka sprawa

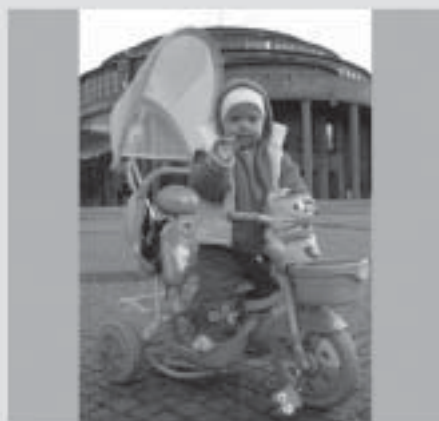
niezwykły magazyn dla zwykłych ludzi

Nr 2 (17) 2008 Luty



Bibeloty

Roberta SKOLMOWSKIEGO



Razem 2008





Drodzy Czytelnicy,

Ludzka Sprawa objęła patronatem medialnym planowaną przez Wrocławski Teatr Lalek akcję dotarcia ze sztuką i uśmiechem do dzieci chorych, przykutych do łóżek w domach czy szpitalach. Zachęcamy do przeczytania wywiadu z dyrektorem teatru Robertem Skolmowskim.

W tym miesiącu rozpoczynamy również cykl rozmów z lekarzami onkologami. W przystępny i zrozumiały sposób będą oni mówili o objawach, które powinny zaniepokoić rodziców czy nastolatków i skłonić ich do wizyty u specjalisty. Mamy nadzieję, że nasze publikacje przyczynią się do wcześniejszego wykrywania chorób nowotworowych, które rozpoznane zbyt późno, stanowią śmiertelne zagrożenie.

Dla rodziców mamy informacje o tym, w jaki sposób zapisać pociechy do szkoły, zerówki czy przedszkola, a dla przyszłych przedsiębiorców poradnik: Własna firma – krok po kroku.

Jak co miesiąc, polecamy Państwa uwadze dobrą lekturę, zapraszamy na spacer po Wrocławiu i naszej stronie internetowej (www.ludzkasprawa.pl), gdzie dostępne są wszystkie numery gazety.

Redakcja

Redaktor naczelny:

Anna Morawiecka

Sekretarz redakcji:

Monika Filipowska

Redaguje zespół

Projekt okładki: anif

Skład: Jacek Budziszewski

Wydawca:

Stowarzyszenie NASZE MIASTO WROCLAW

Adres redakcji:

50-111 Wrocław, ul. Św. Elżbiety 1/2/6

tel. 0607408416

e-mail: redakcja@ludzkasprawa.pl

www.ludzkasprawa.pl

Na okładce: Robert Skolmowski

Zdjęcie: Anna Smarzyńska

W numerze:

4 Papierowy teatr

I inne bibeloty Roberta Skolmowskiego

6 Język Karola

Chłopca z zespołem Downa

7 Angel's mum

O córce z nieba dostanej

8 Uwaga rak

Nowotwory tkanek miękkich

9 Ferie na haju

Co robić, gdy podejrzewamy, że dziecko bierze narkotyki

10 Poszła Ola do przedszkola

Do zerówki i do szkoły

11 Własna firma

Krok po kroku

12 Śmiertelna zagadka

Alei samobójców

13 W przypadku wypadku

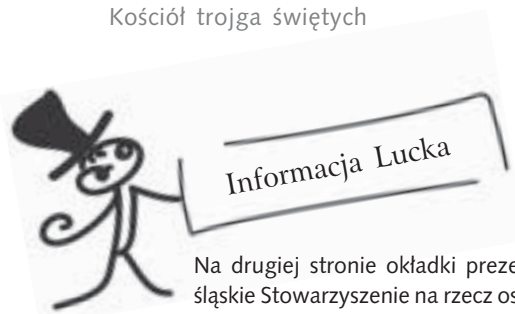
ICE w twoim telefonie

14 Usługi opiekuńcze

Jakie usługi opiekuńcze świadczy MOPS

15 Spacer po Wrocławiu

Kościół trójga świętych



Na drugiej stronie okładki prezentujemy wydany przez Dolnośląskie Stowarzyszenie na rzecz osób z zespołem Downa kalendarz (do dostania w Sejmiku Osób Niepełnosprawnych). Jak napisała o nim jedna z mam: *kalendarz jest przekazem, że jesteśmy i możemy pomóc innym rodzicom, że jesteśmy dumni z naszych dzieci, które są piękne i warte, aby świat znalazł dla nich miejsce w środku życia społecznego, a nie na jego krańcach.*

Zapraszamy do współpracy. Za wykorzystane teksty płacimy honoraria autorskie.

Adres redakcji: 50-111 Wrocław, ul. Św. Elżbiety 1/2/6 lub redakcja@ludzkasprawa.pl

Nasza gazeta dostępna jest w taksówkach Radia Taxi Serc

Kontakt w sprawie reklam: redakcja@ludzkasprawa.pl

Cennik reklam i formularz zamówienia do pobrania na stronie:

www.ludzkasprawa.pl



Papierowy teatr

Dyrektora wrocławskiego Teatru Lalek, **Roberta Skolmowskiego** słucha **Anna Morawiecka**

Anna Morawiecka: **Opowiedz bajkę.**

Robert Skolmowski: Bajkę? Najpiękniejsza bajka, jaką sobie wyobrażam, byłaby taka: *W ponurej, strasznie zimnej sali szpitala przykute do łóżek leżą chore dzieciaki. Co jakiś czas ktoś się nimi interesuje, robi jakąś akcję medialną, przynosi im prezenty, a potem, na co dzień, one zostają same i mają wokół lekarzy i kilka innych osób, które się nimi opiekują. Pewnego dnia przychodzą tam aktorzy i przynoszą niezwykle podarunki...*

Każde dziecko dostaje własną makietę teatru, kładzie sobie na brzuszku, wycina figurki i może się bawić, wymyślając własną, najpiękniejszą bajkę świata...

I to jest twój najnowszy pomysł.

Tak. W dzieciństwie razem z kolegami bawiliśmy się właśnie w taki teatr. Najfajniej było, kiedy na podwórku nie było żadnych atrakcji – padał deszcz albo było strasznie zimno. W niektórych sklepach czy antykwariatach można było kupić papierowe figurki, którym wycinało się i zmieniało ubranka. Od tego się zaczęło. Teraz wymyśliłem sobie taką ideę, że będę do Wrocławia zapraszał wielkich polskich aktorów, mistrzów słowa, doskonałych reżyserów. Rozmawiałem z Krzysztofem Kolbergerem, z Grażyną Szapołowską, rozmawiam z Mikołajem Grabowskim, który jest bardzo tym zainteresowany, z Jerzym Radziwiłłowiczem, Mają Komorowską. Chcę ich namówić, aby przyjeżdżali na kilka dni do naszego teatru, spotykali się z naszymi aktorami i wspólnie dzieciom, a potem dorosłym czytali... Do tego czytania, wyprodukowalibyśmy kilka tysięcy makiet najbardziej magicznego teatru świata, który dzieci mogłyby sobie poskładać w domu. Na naszych tekturowych programach przez najwybitniejszych scenarzystów narysowane i opisane będą figurki do każdego spektaklu, dzieci będą je mogły w domu powycinać i bawiąc się puszczać wodze fantazji...

We Francji mieszka Alain Lecucq, wielki kolekcjoner, znakomity aktor i reżyser. Mistrz teatru papierowego. Ma chyba

największą na świecie kolekcję makiet z XVIII i XIX wieku. Przyjeżdża z nimi do Polski. Nauczy naszych aktorów bawić się i grać papierowe sztuki. A stąd tylko jeden krok do zrobienia cyklu warsztatów.

Ale się rozpędziłeś...

No właśnie, jak zaszczyliśmy już tak daleko, to naprawdę nietrudno było pomyśleć o dzieciach, które nie mogą do nas przyjść, leżą przykute do łóżek, czasem nie mają nawet nikogo, kto się do nich uśmiechnie, przytuli. I tak narodził się pomysł, aby moi wspaniali aktorzy razem z tymi makietami powędrowali po szpitalach i hospicjach. Potem te figurki i makiety zostaną, pozwolą choć na chwilę zapomnieć o chorobie, cierpieniu. A potem my wrócimy z kolejnym przedstawieniem, zostawimy inne figurki.

Uważasz, że twoją misją jest tworzenie teatru dla dzieci.

Jestem chyba opętany. Ale trochę inaczej ją rozumiem niż większość tych, którzy robią dziecięce spektakle. Uważam, że naszym obowiązkiem jest pomagać i troszczyć się o najmłodszych, również, a może szczególnie, tych pokrzywdzonych przez los. Papierowy teatr jest najczystsza formą przynoszenia dzieciom sztuki. Można pobawić się z nimi, zagrać i zostawić same. Można jednak podarować im wspaniałą zabawkę, cudowny bibelot stworzony przez Radka Dębniaka i Monikę Graban – papierowy teatr.

Masz jeszcze jakieś pomysły?

No... Bajkobus.

?

Kupiliśmy już samochód, budujemy na nim makietę wrocławskiego Teatru Lalek. Bajkobus będzie jeździł po mieście i grał sztuki. Jedną napisała Lidia Amejko z psychologiem Marcinem Czubem, drugą pisze Mariusz Urbanek. Pierwsza jest o krasnoludkach, druga – o legendach Wrocławia. Premiera w Dniu Dziecka. To będzie kolejny bibelocik...

Chcemy jeździć nie tylko po Wrocławiu, ale po całym Dolnym Śląsku, docierać do dzieci, które nie mają szansy zo-

baczenia prawdziwego teatru. Wyobraź sobie, taki samochód staje gdzieś na placu czy parkingu, otwiera się szafa i... gramy przedstawienie marionetkowe. Możemy też podnieść dach i mamy najprawdziwszy spektakl kukielkowy, wieczorem można odsunąć szybę i prosię – fantastyczny teatr cieni...

Rozmawiałem z orkiestrą Leopoldinum i chcemy w ten sposób realizować opery marionetkowe, jeździć z nimi po całym świecie. Ten samochód jest samowystarczalny. Jest w nim klimatyzacja, własna mała elektrownia, oświetlenie, fantastyczne nagłośnienie. Można grać np. na plaży. Teatr lalek był od zawsze teatrem wędrownym, dzięki Bajkobusowi możemy przyjechać do widza.

Aż się boję dalej pytać...

Wymyśliłem sobie, że to będzie najwspanialszy teatr na świecie. Na święta zrobiliśmy dzieciom Mikołaja. I one zwiariowały. Rodzice mają do mnie pretensje, po pierwsze o to, że nie ma biletów, po drugie, że dzieci nie śpią, przeżywają, bez końca opowiadają co widziały. Rzeczywiście, przedstawienie jest niezwykle: prawdziwe, interaktywne, dzieci chodzą po różnych dziwnych pokojach, gdzie mają szereg spotkań; mordercza praca dla aktorów, którzy są wykończeni. Ale wyobraź sobie, że przez ostatnie dwa miesiące przewinęło się przez nasz teatr ponad dziesięć tysięcy dzieci – dokładnie 14.241 widzów. To rekord świata! A wcześniej jeszcze przedstawienia przedpremierowe, na które zapraszaliśmy naszych młodych pomocników, potem rozmawialiśmy z nimi, wszystko po to, żeby ten spektakl był coraz lepszy. Nasze przedstawienie obejrzały dzieci z rodzinnych domów dziecka, z zakładów specjalnych, dzieciaki na wózkach, z zespołem Downa, a ja siedziałem i patrzyłem jak one reagują, wszystko po to, żeby wprowadzić poprawki tak, aby był to spektakl zrozumiały dla wszystkich. I tak już będzie zawsze. Zresztą pod wpływem dzieci zmieniliśmy zakończenie. To niesamowita historia: złapały mnie kiedyś za mankiety dzieciaki

Robert Skolmowski – reżyser i scenarzysta. Ukończył Wydział Lalkarski wrocławskiej PWST, a później Wydział Reżyserii Dramatu krakowskiej PWST. Debiutował w Operze Bytomskiej, reżyserując *Rigoletto*. Jego specjalnością są olbrzymie widowiska z udziałem setek artystów, jak choćby *Carmina Burana* uznana za jedną z największych inscenizacji na świecie, którą podczas trzech spektakli obejrzało około 13 tysięcy osób.

Spektakle reżyserowane przez niego są wielkie nie tylko w sensie ilościowym. *Straszny dwór*, wystawiony w Hali Ludowej, został uznany przez jury teatrologów, muzykologów i krytyków „Najwybitniejszą inscenizacją w roku 2001”.

Robert Skolmowski reżyseruje również własne sztuki i scenariusze, jak np. *Muzyka Queen* – musical z piosenkami legendarnego zespołu. Jest autorem inscenizowanych koncertów i gali prezentowanych na zagranicznych festiwalach muzycznych, a jego pasją jest także reżyseria światła z użyciem najnowocześniejszych rozwiązań technicznych.

W ubiegłym roku został dyrektorem Wrocławskiego Teatru Lalek.



foto. Anna Smarzyńska

ze szkoły syna i oświadczyły, że bajka nie może źle się kończyć i one tego Misia Zdżisia zabiorą i się nim zaopiekują... Możesz sobie wyobrazić moje zdumienie. Przychodzę do pracy, a mój zastępca opowiada: *właśnie wyszła stąd delegacja przedszkolaków z protestem przeciwko opuszczeniu Misia*. Złapałem się za głowę, przez myśl nam nie przeszło, że pozostawienie Lalki na scenie może spowodować takie reakcje. Przychodzi więc teraz Pan Szyszka i tuląc, zabiera Misia z sobą.

Bardzo jestem szczęśliwy, że prowadząc działalność w teatrze, mogę pomagać ośrodkom, szpitalom, domom dziecka, wszystkim, którzy tego potrzebują. Ostatnio wymyśliłszy warsztaty rzeźbiarskie dla dzieci niewidomych – wspaniała sprawa, musimy to zrealizować. Zapraszamy także na nasze spektakle dzieci niedosłyszące. Siedzą razem z innymi dziećmi w teatralnych fotelach, oglądają, a my tłumaczymy na język migowy to, co dzieje się na scenie.

Nie możemy jednak grać całkiem za darmo. Więc, jak nie wyrabiam, to chodzę i szukam pieniędzy. Proszę różne firmy i muszę powiedzieć, że nigdy nikt mi jeszcze we Wrocławiu nie odmówił, do tego szaleństwa można namówić każdego... Być może dlatego, że wszyscy rozumieją, że jest to najważniejszy teatr w mieście. Nie żartuję. To tu jest kuźnia widzów. Tu uczy się teatru i trzeba to robić w sposób niezwykle atrakcyjny i szalony. Jeżeli teraz w „lalkach” dzieci nie zwariują, nie będzie szaleństwa i nasy-

cenia sztuką, to one nie będą chciały do teatru wracać. Dlatego zawarliśmy pakt z dyrektorem biblioteki miejskiej i szefem Festiwalu WRO, chcemy wspólnie stworzyć spektakl, będący jednocześnie interaktywną grą, w której dzieci będą mogły decydować o losach bohaterów, za pomocą programów komputerowych animować obrazy, coś zmieniać. Wtedy zaczną być traktowani jak twórcy, zaczną się tak czuć. Jeśli do tego dojdziemy, to będzie super.

Czy jesteś pracoholikiem?

Hm, (śmiech) tak. Chyba tak. Tak przynajmniej powiedziała moja żona, kiedy ostatnio kilka godzin spóźniłem się na obiad. Bo mimo różnych obowiązków, ten obiad jest dla nas bardzo ważny i od lat staramy się jadać go wspólnie całą rodziną. Kiedy mój synek zapytał: *tatusiu, dlaczego spóźniłeś się w sobotę na obiad?* moja żona odpowiedziała: *bo tatus jest, niestety, pracoholikiem syneczku*. Ta choroba coraz bardziej mi się rozwija.

Masz jeszcze jakieś nalogi?

Jasne! No jasne, że mam – całą furę. Bardzo z nimi walczę, ale nie zawsze mi to dobrze wychodzi. Mam przede wszystkim jeden, bardzo poważny: nałóg uwielbiania swoich dzieci, jedno ma pięć miesięcy, drugie dziesięć lat, z którymi staram się robić wszystko, co tylko można. Kolejnym moim wielkim nalogiem jest dom, który jest dla mnie najważniejszą rzeczą na świecie. Tak sobie teraz pomyślałem, że będę starał się przygotowywać ten teatr tak, że kiedy ten młodszy

będzie miał dwa, trzy, cztery latka, to będą tam działały się rzeczy dla niego interesujące, a ten starszy, który właśnie wchodzi w wiek nastoletni, też będzie mógł tam znaleźć coś dla siebie. Jestem bardzo nieszczęśliwy z tego powodu, że teatry w Polsce tak naprawdę nie mają żadnej oferty dla licealistów. Z wieloma mądrymi ludźmi na ten temat rozmawiałem. Zostawiliśmy nastolatków samych sobie, a potem mamy pretensje do nich, że są niezdolni, że się leją, ćpają, są knąbrni czy niegrzeczni. To często nasza wina, bośmy ich zostawili. Wszyscy się kurcze, zajmują dziećmi, a nikt tymi ludźmi, którzy wchodzi w dorosły świat i nie potrafią sobie z nim poradzić. Trzeba to zmienić. Dlatego pierwszym krokiem będzie wystawienie *Ferdynand* Gombrowicza dla gimnazjalistów i licealistów. Będzie to realizacja z założenia międzynarodowa, artyści nie będą Polakami, żeby nie wchodzić w martyrologię, spojrzeć na to inaczej. Adaptacje pisze dla nas czeski reżyser. A wracając do gier komputerowych i planszowych w teatrze, to myślę tu przede wszystkim o pozostawionej samej sobie młodzieży. To naprawdę nasza wina, że nie możemy się z nimi dogadać. Zastanawiam się jeszcze nad...

Robert, proszę cię...

Zastanawiam się tylko nad tym, czy „Ludzka Sprawa” nie może objąć patronatem medialnym naszego papierowego teatru. Te moje bibeloty są przecież takie ludzkie...

Język Karola

Pani synek ma egzotyczną urodę, takie skośne oczka, zresztą – sama pani zobaczy – powiedział lekarz, kiedy po porodzie, zmęczona leżałam na sali. Do szpitala trafiłam trzy tygodnie wcześniej, groził mi przedwczesny poród. Musiałam leżeć cały czas prawie bez ruchu. Karol urodził się w ósmym miesiącu ciąży. Poród przebiegał normalnie. Synka zabrano natychmiast do inkubatora, miał nie do końca wykształcone płuca i nie mógł samodzielnie złapać pierwszego oddechu. Chciałam wstać, ale zemdlałam. Bezskutecznie wypytywałam pielęgniarki na oddziale o to, co dzieje się z moim dzieckiem. Żyje – odpowiadały, każde inne pytanie zbywając zdawkowym: trzeba czekać na lekarza. Było wczesne przedpołudnie, pediatra miał przyjść po godzinie siedemnastej. Wiedziałam, że coś jest nie tak. Nie pozwolono mi pójść do działu wcześniaków. Podobno w trosce o moje zdrowie. Przewracając się z boku na bok myślałam, że zwariuję. Widziałam ukradkowe spojrzenia pracowników szpitala i niektórych pacjentek rzucane w moją stronę. Pewnie całą ciężę piła i imprezowała – usłyszałam teatralny szept. W końcu przyszła lekarka. Co jest mojemu dziecku, zaczęłam prawie krzyczeć. No wie pani, podejrzewamy wadę serca, te płuca ma niewykształcone – i wy- mienia mi wszystkie choroby, które naj-

częściej dotyczą dzieci z zespołem Downa – ale tego nie nazywa. Opowiada mi o jego dziwnej urodzie, małpiej bruździe i hipotonii, używając wielu medycznych, niezrozumiałych dla mnie wtedy terminów. Pamiętam, zupełnie powaliło mnie określenie: egzotyczna uroda, co – zdaniem pani doktor – następnego dnia powinnam zobaczyć sama. Wtedy dostałam szału. Krzyczałam, żeby natychmiast posadzili mnie na wózek i zawieźli do mojego dziecka. Zobaczyłam i... szok, totalny szok. Od razu wiedziałam, że jest to dziecko z zespołem Downa.

Wiele razy później zadawałam sobie pytanie, dlaczego? Dlaczego ja, dlaczego jemu się to przytrafiło? Badania genetyczne wykazały, że to czysta statystyka. Po prostu w moim wieku – miałam 22 lata – jedna kobieta na półtora tysiąca rodzi dziecko z zespołem Downa. Trafiłam jak w totolotka...

Po tygodniu wyszłam ze szpitala. Karol musiał tam jeszcze zostać, a lekarze podejrzewali, że już po niego nie wrócę. Tak się przejęli swoimi obawami, że kilka dni później, bez uprzedzenia, wypisali mojego synka ze szpitala i kazali mi go zabrać twierdząc, że nie potrzebuje już hospitalizacji i jest w stanie dobrym. O tym, jak dobrym miałam przekonać się kilka dni później. Karolek urodził się szóstego grudnia, ze szpitala

wypisali go tuż przed świętami. Pojechaliśmy do moich rodziców. I na szczęście tam, w małej miejscowości, trafiłam na wspaniałych lekarzy. Mój synek był na granicy życia. Nie wiedziałam jak go karmić – nikt mi nie powiedział, że dzieci z dodatkową parą chromosomów najczęściej nie mają odruchu ssania, że karmione się duszą, że są specjalne pozycje do karmienia, że im się nie odbija, że... Tego wszystkiego mnie nauczyli.

Karol skończył dziewięć lat. Na szczęście jego wada serca okazała się na tyle mało poważna, że nie trzeba go było operować. Niestety, bardzo ciężko mu chodzić. Wrodzona wiotkość stawów i szpotawość stóp spowodowała, że ma poważnie uszkodzone kolana. Rzepki latają mu w każdą stronę. Na razie na szczęście go to nie boli. Ale jak zacznie – będzie dramat. Chodzimy do różnych specjalistów. Najczęściej ortopedzi się dziwią, że on jeszcze chodzi. Jeden, podobno światowej sławy powiedział, że muszę się przygotować na to, że jak Karol skończy osiemnaście lat, czeka go wózek inwalidzki. Łatwo powiedzieć prawda?

Mój syn nie mówi też normalnie. Wypracował sobie własny język. Używa przedziwnych skrótów, czasem mówi wyrazy od tyłu. Zupełnie nie wiem zresztą, jak on to robi. Ja rozumiem go świetnie, możemy opowiadać sobie kawały... Niestety, tylko ja. Chodzimy na intensywne ćwiczenia wymowy. Logopeda twierdzi, że jak nauczył się własnego języka, to może nauczyć się każdego innego. Trzeba go do tego tylko zmusić. Staram się o tym pamiętać i udaję, że go nie rozumiem. On trwa przy swoim i usiłuje pokazać mi, o co mu chodzi. Jeżeli to nie odnosi skutku – stara się mówić. Do przedszkola chodzi już ostatni rok. Przed nami cała seria badań, orzeczenie o stopniu niepełnosprawności i szkoła. Chciałabym, żeby trafił do dobrej. Takiej, gdzie oprócz normalnych zajęć jest również rehabilitacja. Trudno samej mieć czas i siły na wszystko. Wychowywanie niepełnosprawnego dziecka, nieustanną walkę o lepszą jakość jego życia, pracę. Czasem to mnie przerasta. Boję się dorastania syna, który jest moim najpiękniejszym prezentem mikołajkowym. Mam jednak nadzieję, że skoro raz udało się nam wygrać los, to przed nami kolejne wygrane.

Mama



foto: Anna Smarzyńska

P.S. Karolek, jak wszystkie dzieci, uwielbia bawić się w chowanego, bardzo lubi tańczyć. Godzinami potrafi siedzieć ze swoimi pluszakami i opowiadać im bajki.

Angel's mum

Dlaczego Angel??? Krótka odpowiedź = bo z nieba ją dostaliśmy :)))

Do Piotra zadzwonili z Ośrodka Adopcyjno-Opiekuńczego, że jest bardzo malutka dziewczynka, że jest sama, że jest chora, czeka na operację serca i ma zespół Downa. Szpital na Kamińskiego był jej trzecim szpitalem w ciągu dwóch tygodni życia. Nasz czas decyzji – sekunda. Kiedy po raz pierwszy się zobaczyłyśmy... nigdy nie zapomnę tego spojrzenia Aneczki, głodu w jej oczach, opuszczenia. Będąc mamą dwójki dzieci wiem, jak dzieci w tym wieku patrzą. Mam nadzieję, że już nigdy nie będę patrzeć w tak zgłodniałe oczka.

■...

Kiedy rodziłam Weronikę i Hanię – mamą stałam się już chyba w ciąży. Przy Aneczce... Zastanawiałam się, co mi da prawo, jaka sytuacja przekona mnie wewnętrznie, że już jestem jej *Mamą* – kiedy sama poczuje, że mam prawo nazywać się *Mamą Aneczki*. I czekałam na te sytuacje... jak na poznanie samej siebie :)

■...

Wizyta w Poradni Genetycznej. I choć wiedziałam, że Ania ma zespół Downa... tak bardzo pragnęłam, żeby była choć w części zdrowa... marzyłam o mozaice... bardzo... Marzenie się nie spełniło, Ania jest w 100 proc. downiaczką.

Ale ta sytuacja, jako pierwsza dała mi sygnał, że jestem prawdziwą *mamą*, kiedy *złapałam się* na takim marzeniu, pragnieniu, poczułam, że każda *prawdziwa mama*, a ja nią jestem, marzy o mozaice :).

■...

...miałam takie zdarzenie. Zapalenie płuc, przyjęto nas na kardiologię i wsadzono do boxu, gdzie były trzy oddzielne pokoje. I trzy mamy ze swoimi chorymi dziećmi. Nasze dzieci powoli zdrowiały, zaczęłyśmy się spotykać w malutkim korytarzu. I kiedy nasze dzieci spały, my rozmawiałyśmy. Przyszedeł czas wypisu, poszłam się pożegnać – usłyszałam wtedy, że **nie widać po mnie, że mam chore dziecko**. Nie czuć tego ode mnie. Że nie jestem zrozpaczona, nie jestem smutna...

Stygmat rodzica dziecka chorego nie musi zgadzać się ze stereotypem w społeczeństwie.

To, że JESTEM MAMĄ Dziewczynki z ZD nie oznacza, że nie będę już szczęśliwa. Nie oznacza, że mam być pogrążona w smutku i żałobie. Żałoba minie... i mija.

Mam prawo i daję je sobie – być szczęśliwą Mamą, choć problemy są i będą nowe... choć zmęczenie jest nieraz ponad moją jakąkolwiek granicę wytrzymałości... mam uczucie i poczucie NADZIEI. *A nadzieja zawieść nie może...* lubię być *Mamą* moich Córek.

■...

Słowo ma moc albo buduje, albo niszczy. Ostatnio dużo o tym myślałam. Raz powiedziane potrafią zmienić życie.

Zaczęło się od tego, że zwrócono mi uwagę, że to co mówię do dziewczynek, w dużej części je tworzy. Jeśli mówię, że sobie poradzą, że jestem dumna z ich osiągnięć, kiedy potrafię zobaczyć w nich to COŚ i przekazać słowami mądrymi to, daje im ŻYCIE.

■...

Chyba najciemniejsza dolina, w jakiej byłam. Nie słyszę, nie widzę, nie czuję. Wszystko dzieje się poza mną. Potrafię mówić, robić – ale nie ma tam mnie. Co lepiej? Znać wyrok – czy nie wiedzieć? Kiedy znasz przeciwnika – możesz przygotować się do walki. Jeśli nie wiesz, to masz nadzieję – ale to nie nazywa się nadzieją, tylko lęk.

Od piątku Aniel jest z podejrzeniem. Podejrzeniem białaczki. Jak trudno literować to słowo. Co ono kryje w sobie? Chyba jeszcze trudniejsze słowa. Kryje inny świat. Dziś mój kolega powiedział, że jest jeden świat. Może.

■...

Angel teraz zasypia w łóżeczku szpitalnym. Ufnie patrzy się na mnie. Czy mogę coś jej dać? Zmienić? Dzięki Bogu, że choć mogę być przy niej. I że choć czuję się sama – nie jestem. Są przy mnie kochani, mądrzy, delikatni ludzie.

Dużo już płakałam, ale dobrze, że jeszcze mogę. I że nie płaczę sama. Dziękuję.

■...

Tak bardzo bym chciała...

...nie przestraszyć się zła.

Tak bardzo bym chciała...

Zespół Downa nie jest chorobą tylko wadą genetyczną

Taką nazwą określa się zestaw charakterystycznych cech spowodowanych obecnością w każdej komórce organizmu dodatkowego chromosomu 21 (jest to tzw. trisomia 21). Takie zaburzenie w materiale genetycznym zakłóca prawidłowy rozwój psychiczny i fizyczny dziecka. Do tej pory nie są znane przyczyny powodujące brak rozdzielenia się chromosomów pary 21 podczas podziału komórek rozrodczych. Zespół Downa występuje wśród ludzi wszystkich ras, klas społecznych, niezależnie od poziomu rozwoju ekonomicznego i we wszystkich krajach.

Dzieci z zespołem Downa dzięki wcześniej podjętej rehabilitacji są w stanie nadrobić niedomagania spowodowane wadą genetyczną, wymagają ćwiczeń i wielostronnej stymulacji już od pierwszych tygodni życia (tak zwany program wczesnej interwencji). Postęp medycyny sprawia, że znacznie większe niż przed laty, są szanse prawidłowego rozwoju i leczenia wad wrodzonych. Niektóre osoby z tą wadą uczęszczają do normalnych szkół. Tak więc upośledzenie umysłowe, chociaż często towarzyszy zespołowi Downa, nie jest regułą.

żeby choroba Angel nie była wyrokiem, tylko diagnozą lekarską; Tak bardzo bym chciała.

Na razie się boję, na razie białaczka jest nieznanym, wielkim, nie do przejścia terenem. Miała początek, ale końca nie ma. Na teraz – dla mnie – nie ma końca.

Tak bardzo chcę...

...przejszć ciemną dolinę i nie ułęknać się zła; czuć Obecność Miłości

„tak, dobroć i łaska pójdą w ślad za mną przez wszystkie dni mego życia”.

Cytowany wers jest przedostatnim fragmentem Psalmu 23, ale jest TU i TERAŻ w moim życiu, w życiu Angel.

Dzięki Bogu – że jesteście wokół nas i choć trudno jest mówić co-kiedy-jak, dziękuję za dobroć i przychylność, i łaskę :)

Fragment blogu pisanego przez mamę Weroniki, Hani i Ani na stronie internetowej Dolnośląskiego Stowarzyszenia na rzecz osób z zespołem Downa Razem (www.stowarzyszenie-razem.org). Ostatni zapis – 1 lutego 2008 roku. (wykorzystano za zgodą i wiedzą autorki)

Zgodnie z zapowiedzią rozpoczynamy publikację cyklu, w którym lekarze z Kliniki Onkologii i Hematologii Dziecięcej we Wrocławiu mówią będą o różnych rodzajach chorób nowotworowych u dzieci.

Uwaga rak

O nowotworach tkanek miękkich mówi profesor **Bernarda Kazanowska**

Wywodzą się z pierwotnej tkanki, która docelowo przekształca się w dojrzałą tkankę mięśniową, naczyniową, tłuszczową, włóknistą i inne. Czyli to, z czego zbudowany jest prawie cały nasz organizm. Na pewnym etapie rozwoju dochodzi do jakiegoś nagłego genetycznego zaburzenia we własnym organizmie, co sprawia, że tkanka nie różnicuje się w dojrzały na przykład mięsień, tylko rośnie sobie w postaci guza. Dobrze, jeśli nowotwór umiejscawia się w miejscu widocznym. Gorzej, jeśli zaczyna rosnąć w środku. Takie przypadki są najtrudniejsze do zdiagnozowania. Na szczęście, są to nowotwory rosnące powoli, teoretycznie więc jest dość czasu, żeby zaobserwować zmiany zachodzące w organizmie. Niestety, często jednak właśnie fakt, że te zmiany nie następują szybko, sprawia, że człowiek przyzwyczaja się i nie zwraca na nie uwagi. Sprawę dodatkowo komplikuje, często niecodzienna lokalizacja takiego nowotworu.

Nowotwór tkanki miękkiej może wystąpić w każdym wieku, ale są takie dwa, szczególnie niebezpieczne momenty: między czwartym a szóstym rokiem życia oraz w czasie wzrastania i dojrzewania. W tym pierwszym okresie to rodzice powinni obserwować i reagować na wszelkiego rodzaju niepokojące objawy. Znacznie częściej jednak trafiają do nas ludzie młodzi, którzy wstydzą się powiedzieć o zauważonych zmianach. Właśnie u dzieci starszych, nowotwory tkanek miękkich chętnie umiejscawiają się w okolicach kończyn, miednicy, czy jąder.

Bardzo trudne do diagnozowania są guzy zlokalizowane w okolicy głowy, lub szyi.

Ważne! Charakterystyczne dla tego nowotworu są **zmiany niesymetryczne** (zmniejszenie szpary jednego oka, wytrzeszcz jednego oka, opadanie jednego kącika ust itp.).



To jest nowotwór, który rozwija się z tkanki mięśniowej powieki. I teoretycznie łatwo taką zmianę zauważyć. Mama zabiera dziecko i idzie do okulisty, który przez jakiś czas leczy stan zapalny powieki. Rzeczywiście, początkowo oko jest zaczerwienione, dopiero potem widać, że ta zmiana staje się twarda. To jest bardzo ważne – **naciek nowotworowy jest najczęściej twardy**. Często takiej narośli towarzyszy bolesny stan zapalny, a *czujność onkologiczną* osłabia wciąż panujące przeświadczenie, że rak w początkowym stadium nie boli. Nie dajmy się temu zwieść.

Bywa również tak, że na zewnątrz nie widać zmiany, guz rośnie w środku. Jest to tak zwana lokalizacja oponowa czy wewnątrzczaszkowa. Bardzo często umiejscawia się za gałką oczną, powodując niesymetryczny wytrzeszcz oka.

Mamy tu przykład nowotworu w jamie ustnej. Pacjent trafił oczywiście do stomatologa. **Niepokój powinien wzbudzić charakterystyczny gronowy kształt narośli.**



Na początku również u dentysty leczyła się dziewczynka, której tylko niewielka część guza widoczna była w jamie ustnej. Znacznie większa i bardzo niebezpieczna narośl tworzyła się wewnątrz głowy. Dziecko miało trudności z przełykaniem, co opisywało jako *glut w gardle*. Ważne, aby lekarz pierwszego kontaktu nie lekceważył takich sygnałów.

Bardzo niebezpieczny jest nowotwór rozwijający się w środku ucha. Początkowo daje objawy przewlekłego stanu zapalnego, któremu często towarzyszy ropny wyciek. Kiedy jednak pojawia się wydzielina zabarwiona krwią, to sygnał, że mamy do czynienia z czymś znacznie poważniejszym i należy zrobić głębsze badanie laryngologiczne lub tomografię komputerową. To są zmiany, które siedzą bardzo, bardzo głęboko.

Takim ewidentnym sygnałem, że dzieje się coś niebezpiecznego, jest porażenie nerwu twarzewego spowodowane rozwojem nowotworu, co objawia się niesymetrycznym opadaniem jednego kącika ust.

Oczywiście najłatwiej jest rozpoznać taki nowotwór, który jest na zewnątrz.



Chociaż ten chłopiec dość długo hodował sobie tę zmianę i też leczony był dermatologicznie różnymi maściami, dopiero, kiedy leczenie nie przynosiło efektów, pobrano wycinek do badania onkologicznego.

Notowała Anna Morawiecka

Czekamy na pytania. Wszystkie zostaną przekazane lekarzom onkologom i na wszystkie postaramy się odpowiedzieć na łamach naszej gazety.

W kolejnym numerze „Ludzkiej Sprawy” rozmowa z profesorką Bernardą Kazanowską o nowotworach tkanki miękkiej w okolicach kończyn, miednicy i jąder.

Ferie na haju

Przerwa zimowa to radość dla uczniów, i problem dla rodziców, zwłaszcza dzieci z początkowych klas szkół podstawowych, którzy na gwałt ściągają babcię i dziadków do opieki, biorą urlopy albo rujnują domowe budżety, wysyłając swoje pociechy na kosztowne obozy narciarskie.

Myliłby się jednak ten, kto sądzi, że rodzice gimnazjalistów lub licealistów mogą spać spokojnie. Dorastające dzieci zazwyczaj nie spełniają naszych oczekiwań, są aroganckie, krnąbrne, drażliwe. Rzadko słuchają i wydaje im się, że wszystko wiedzą lepiej. W czasie ferii przepadają na całe godziny, spotykają się z ludźmi, których nie znamy albo nie akceptujemy, wracają późno do domu i nie chcą opowiadać nam, gdzie byli. Jesteśmy wściekli i nie podoba nam się takie zachowanie, ale nie mamy na to wpływu. Mimo to musimy się z tym pogodzić, bo zazwyczaj jest to trudny okres dojrzewania, przez który przechodzi cała rodzina. Ale zdarzają się sytuacje, które powinny zaniepokoić każdego rodzica.

Jeśli zauważamy zmianę w zachowaniu dziecka, gdy jest ono pobudzone, albo ospałe, sypia o różnych porach, ma rozszerzone źrenice, unika rozmów, może to świadczyć o kontakcie z narkotykami. Pamiętajmy, że mimo wielu akcji antynarkotykowych, dostępność tych środków jest łatwiejsza niż nam się wydaje. Niektóre, jak na przykład BZP, znany jako legalne *tabletki prywatkowe*, można po prostu zamówić przez Internet.

Co robić, gdy podejrzewamy nasze dziecko o najgorsze?

Po pierwsze, nie możemy wpadać w panikę. Po prostu spróbujmy z nim porozmawiać, ale bez awantur, na spokojnie. Jeśli nie bardzo wiemy, co powiedzieć i jak zacząć, może warto skorzystać z pomocy psychologa albo terapeuty zajmujących się problemami narkotykowymi (ważne telefony podajemy w informatorze). Być może po rozmowie okaże się, że to był jakiś jednorazowy młodzieńczy wybrzyk i sprawa

zakończy się po prostu na *szlabanie* i wzmoczonej kontroli zachowania. Nie dajmy się jednak zwieść tłumaczeniom, że znalezione przypadkowo tabletki, należą do kolegi, a lufka do palenia marihuany znalazła się w plecaku przez przypadek.

To nie był przypadek. Co należy wówczas zrobić?

Nikt sam nie poradzi sobie z nałogiem, dlatego najważniejszą kwestią jest nakłonienie dziecka do wizyty w poradni. To trudne zadanie, ale – jak twierdzą psycholodzy z Ogólnopolskiego Telefonu Zaufania Narkotykowego – największym błędem jest zbyt szybka rezygnacja. Tłumaczenie: *bo dziecko nie chce* bywa zazwyczaj jeszcze jedną furtką dla naszego wygodnictwa. Jeśli jesteśmy rodzicami niepełnoletniego nastolatka, istnieje wiele sposobów, żeby namówić go na leczenie. Ale zawsze musimy pamiętać o jednym – bądźmy jego adwokatem, a nie prokuratorem.

Redakcja

WAŻNE TELEFONY

0 801 199 990

Ogólnopolski Telefon Zaufania
Narkotyki – Narkomania

Telefon oferuje: informację o sieci profesjonalnej pomocy, miniedukację, wsparcie psychologiczne.

Czynny od 16.00 do 21.00 codziennie.

Koszt połączenia: tylko 35 gr.

0 800 120 289

Infolinia Stowarzyszenia KARAN

Informacja i pomoc w problemach związanych z narkotykami.

Połączenie bezpłatne, czynne od pn. do pt., w godzinach 10.00–17.00

0 801 109 696

Infolinia Pogotowia Makowego

Towarzystwo Powrót z U

czynny codziennie od pon. do pt. 10.00–20.00, soboty 10.00–19.00

Więcej kontaktów – w informatorze wewnątrz numeru.

Ciekawostki

Narkotyki znane były od zarania ludzkości

W zachodnim rejonie Morza Śródziemnego mak był uprawiany już około 6 tysięcy lat p.n.e. Wtedy opium stosowano najprawdopodobniej, by złagodzić cierpienia, ale również, aby osiągać odmienne stany świadomości. W Cueva de los Murcielagos – neolitycznym stanowisku niedaleko Albuli w południowej Hiszpanii, datowanym na 4200 r. p.n.e. – znaleziono w grobach woreczki z opium, Konopie indyjskie i haszysz były używane już w neolicie. Ówczesni mieszkańcy stepów mieli je wykorzystywać w celach rytualnych w III tysiącleciu p.n.e. W miejscu pochówku w Rumunii odnaleziono małe palenisko, a w nim resztki haszyszu.

Grecki historyk Herodot opisywał w V wieku p.n.e. zażywanie haszyszu przez Scytów. Jego relację potwierdzają odkrycia archeologów w Pazyryku w górach Ałtaj (datowane na V wiek p.n.e.), gdzie znaleziono w pozostałościach paleniska resztki konopii indyjskich. Konopie trafiły w starożytności również do Chin.

W Azji Południowo-Wschodniej betel żuto już co najmniej 7 tysięcy lat p.n.e. (sugerują to znaleziska z jaskini Spirit w Tajlandii).

W Ameryce Południowej liście koki używane były od tysięcy lat.

Cesarz Marek Aureliusz, którego lekarzem był Galen, należał do bardziej znanych narkomanów pijących codziennie miksturę opiumową. Jeszcze na przełomie XV i XVI w. Paracelsus zalecał preparat z opium pod nazwą *Laudanum* jako środek leczniczy – eliksir życia. Opium w ciągu wieków przyjmowało różne nazwy, m.in.: *mekonin*, *diakodon*, *thebaicum*, *laudanum* itp.

W Polsce zjawisko narkomanii pojawiło się w XIX wieku. Popularne było w niektórych środowiskach twórczych Młodej Polski. W latach 70. ubiegłego wieku środki odurzające były stosowane przez hippisów.

Światowa Organizacja Zdrowia (WHO) szacuje, że narkotyki zażywa 48 milionów osób.

Poszła Ola do przedszkola...

Warto wiedzieć, że przyjęcia dzieci do przedszkoli odbywają się z wykorzystaniem **elektronicznego systemu rekrutacji**.

W praktyce oznacza to, że dziecko należy załogować na stronie rekrutacji www.wroclaw.pl/edukacja – po wpisaniu danych dziecka system generuje dla niego indywidualny kod dostępu i hasło, które należy zapamiętać lub zapisać.

- Można ubiegać się o przyjęcie dziecka do maksymalnie trzech przedszkoli.
- Rodzice, po wcześniejszym załogowaniu się na koncie edukacyjnym dziecka, wybierają placówki, zaczynając od tej, która jest dla nich najważniejsza.
- Placówka wybrana na pierwszym miejscu, nazwana jest przedszkolem pierwszego wyboru.
- O tym, czy dziecko dostanie się tam, gdzie byśmy chcieli, decyduje liczba punktów rekrutacyjnych wynikających ze spełniania tak zwanych kryteriów podstawowych i dodatkowych.
- Na podaniu należy zaznaczyć, jakie kryteria spełnia nasze dziecko.
- Specjalna komisja, po przeanalizowaniu liczby punktów, ocenia, czy nasza pociecha kwalifikuje się do wybranej przez nas placówki.

W informatorze wewnątrz numeru zamieszczone są listy kryteriów podstawowych i dodatkowych oraz terminy składania podań.

... potem do zerówki...

Od roku szkolnego 2008/2009 również do zerówek w szkołach podstawowych można zapisać się przez Internet – obowiązuje **elektroniczny system rekrutacji**. Podobnie jak w przypadku przedszkola, wybór zerówki i wypełnienie podania jest możliwe na stronie rekrutacji, po wejściu na konto dziecka za pomocą kodu dostępu do systemu.

- Po załogowaniu należy wypełniając podanie, wybrać maksymalnie trzy zerówki.
- Lista powinna zaczynać się od zerówki, której wybór jest dla rodziców najważniejszy.

- Szkoła wybrana na pierwszym miejscu, nazywana jest *zerówką* pierwszego wyboru.
- Kwalifikacja odbywa się na podstawie liczby punktów rekrutacyjnych.
- Warunkiem koniecznym do naliczenia punktów jest zaznaczenie w podaniu, które kryteria punktowe spełnia dziecko oraz złożenie dokumentów potwierdzających ich spełnienie.
- Wydrukowane z Internetu i podpisane podanie należy, wraz z załącznikami, złożyć w *zerówce* pierwszego wyboru.
- Dziecko zostaje zakwalifikowane tylko do jednej szkoły.
- Warunkiem przyjęcia jest złożenie w szkole oświadczenia woli realizacji rocznego przygotowania przedszkolnego.

Uwaga: Oświadczenie woli jest dostępne na stronie rekrutacji lub w każdej *zerówce*.

W informatorze publikujemy kryteria i terminy, jakich należy przestrzegać zapisując dziecko do *zerówki*.

...i do podstawówki

Tu, podobnie jak w poprzednich wypadkach, również obowiązuje **elektroniczny system rekrutacji** do wszystkich podstawowych szkół publicznych.

- Można ubiegać się o przyjęcie dziecka maksymalnie do trzech szkół podstawowych.
- Wybór szkoły i wypełnienie podania jest możliwe na stronie rekrutacji, po wejściu na konto dziecka za pomocą kodu dostępu do systemu.

Szkoła podstawowa jest szkołą obwodową, co oznacza, że w rejonie miejsca zameldowania dziecka działa szkoła, w której ma ono zagwarantowane miejsce do nauki. Na stronie rekrutacji www.wroclaw.pl/edukacja można sprawdzić numer szkoły podstawowej, do obwodu której należy dana ulica we Wrocławiu.

- Po załogowaniu do systemu, wypełniając podanie, należy wybrać z listy maksymalnie trzy szkoły podstawowe (w tym szkołę obwodową).
- Szkoła podstawowa, wybrana na pierwszym miejscu, nazywana jest szkołą pierwszego wyboru.
- Kwalifikowanie odbywa się na podstawie uzyskanej liczby punktów.
- Liczba punktów rekrutacyjnych jest uzyskana na podstawie kryteriów, jakie spełnia dziecko.
- Koniecznym warunkiem do naliczenia punktów jest zaznaczenie w podaniu, które kryteria spełnia dziecko oraz złożenie dokumentów potwierdzających ich spełnienie.
- Wydrukowane z Internetu i podpisane podanie, wraz z załącznikami, należy złożyć w szkole pierwszego wyboru.
- Po rekrutacji dziecko zostaje zakwalifikowane tylko do jednej szkoły podstawowej z listy.

Warunkiem przyjęcia jest złożenie woli podjęcia nauki w placówce, do której dziecko zostało zakwalifikowane.

Uwaga: Oświadczenie woli jest dostępne na stronie rekrutacji lub w każdej szkole podstawowej.

Ważne terminy i kryteria rekrutacji dostępne – w informatorze wewnątrz numeru. Życzymy powodzenia i dzieciom, i rodzicom.

Redakcja

Do napisania tekstu wykorzystano informacje pochodzące ze stron internetowych wrocławskiego informatora edukacyjnego www.wroclaw.pl/edukacja

Własna firma

Własna firma to świetne rozwiązanie, zwłaszcza jeśli masz pomysł, nie chcesz dłużej pracować dla kogoś, chcesz wziąć sprawy w swoje ręce, decydować o tym, kiedy pracujesz i ile zarabiasz.

Własna firma to także ryzyko i dużo stresów. Warto nastawić się na to, że przynajmniej na początku pracy będzie znacznie więcej niż na etacie i nie zawsze będzie ona dobrze opłacana. Często z trudem będziemy wychodzili na zero, co jednak nie zwolni nas od odpowiedzialności przed wszystkimi urzędami (w przypadku zobowiązań podatkowych odpowiada się całym swoim majątkiem).

Trzeba liczyć się z tym, że firma stanie się epicentrum naszego życia, cała reszta zejdzie na drugi plan. Jeśli jednak jesteś zdecydowany ponieść takie ryzyko, to zobacz, jak zarejestrować działalność gospodarczą i ile to kosztuje.

Własna firma krok po kroku

KROK PIERWSZY: Urząd Gminy

Złożenie wniosku o wpis do Ewidencji Działalności Gospodarczej.

Potrzebne dokumenty: dowód osobisty.

Do wniosku, który dostępny jest na stronie Urzędu Miejskiego Wrocławia:

www.wroclaw.pl/m3492/p5303.aspx

trzeba wpisać następujące dane:

1. Wybór nazwy firmy: imię i nazwisko przedsiębiorcy, nazwa własna firmy.
2. Określenie przedmiotu działalności (może być kilka).
3. Siedziba (miejsce zamieszkania/stałego pobytu i adres).
4. Miejsce prowadzenia działalności.
5. Wskazanie adresu głównego oddziału (jeżeli jest kilka) i pozostałych adresów.
6. Data rozpoczęcia działalności.
7. Wskazanie imienne pełnomocnika (jeżeli się decydujemy – warto!). Pełnomocnik ma prawo reprezentowania i zastępowania właściciela firmy we wszystkich kontaktach z urzędami.

Opłata za wniosek o wpis do ewidencji wynosi 100 zł. Za każde dodatkowe zaświadczenie potrzebna jest **opłata skarbową**, która wynosi 11 zł. Zgłoszenie zmian we wpisie – 50 zł.

Jednocześnie można złożyć wniosek o wpis do krajowego rejestru urzędowego podmiotów gospodarki narodowej (REGON); zgłoszenia identyfikacyjnego albo aktualizacyjnego NIP; zgłoszenia do ZUS. Urząd Gminy przekaże zgłoszenia do właściwego urzędu statystycznego i urzędu skarbowego.

Jeżeli jednak decydujemy się na samodzielne złożenie wniosków w poszczególnych urzędach, należy odwiedzić kolejno: Urząd Statystyczny, Urząd Skarbowy i Zakład Ubezpieczeń Społecznych.

KROK DRUGI: Urząd Statystyczny

Każda osoba fizyczna prowadząca działalność, osoba prawna lub jednostka organizacyjna nie posiadająca osobowości prawnej musi uzyskać wpis do informatycznego rejestru REGON (Krajowy Rejestr Urzędowy Podmiotu Gospodarki Narodowej) prowadzonego przez Prezesa Głównego Urzędu Statystycznego. Wniosek o nadanie numeru REGON znajduje się na stronie Urzędu Statystycznego:

www.stat.gov.pl/bip/regon_PLK_HTML.htm

Potrzebne dokumenty: dowód osobisty, zaświadczenie o wpisie do Ewidencji Działalności Gospodarczej (kopia, oryginał do wglądu), wniosek.

Bez opłat.

KROK TRZECI: Konto firmowe, pieczętka

Do prowadzenia działalności gospodarczej potrzebny jest również rachunek bankowy. W formie bezgotówkowej należy regulować składki na ubezpieczenia społeczne oraz inne składki, do poboru których zobowiązany jest ZUS oraz rozliczać się z Urzędem Skarbowym, jeśli dochody opodatkowane są na tzw. zasadach ogólnych. Ponadto tylko na rachunek bankowy Urząd Skarbowy może przekazać zwrot podatku VAT.

Bezgotówkowo należy również przyjmować i dokonywać płatności za sprzedane towary i usługi, jeżeli stroną transakcji będzie inny przedsiębiorca, a jednorazowa wartość należności lub zobowiązań będzie przekraczała równowartość 3000 euro lub równowartość 1000 euro, gdy suma wartości należności i zobowiązań powstałych w poprzednim miesiącu przekroczy wartość 10000 euro.

Numer rachunku podajemy do Urzędu Skarbowego oraz ZUS. Te urzędy trzeba również powiadomić, jeśli następuje jakkolwiek zmiana rachunku. Mamy na to dziesięć dni.

Ważny jest wybór banku i jego usytuowanie – nawet przy posiadaniu konta internetowego dobrze jest mieć bezpośredni kontakt z bankiem.

Potrzebne dokumenty (bank):

dowód osobisty, zaświadczenie o wpisie do Ewidencji Działalności Gospodarczej, zaświadczenie o nadaniu numerów NIP i REGON, w niektórych bankach również pieczęć firmowa.

Opłaty: średnio 20 zł miesięcznie, w zależności od banku.

Nie ma ustawowego obowiązku posiadania pieczętki firmowej, jednak w praktyce większość urzędów jej wymaga. Należy umieścić na niej dane, takie jak: pełna nazwa firmy, adres, numer NIP i REGON.

Koszt: ok. 50 zł.

KROK CZWARTY: Urząd Skarbowy

Zgłoszenie rozpoczęcia działalności gospodarczej w Urzędzie Skarbowym, właściwym dla siedziby podmiotu gospodarczego. Przy zgłoszeniu należy dokonać wyboru formy opodatkowania oraz rejestracji na potrzeby podatku VAT. Urząd Skarbowy należy poinformować również o firmowym rachunku bankowym.

Potrzebne dokumenty: dowód osobisty, tytuł prawny do lokalu, w którym będzie mieścić się siedziba firmy, zaświadczenie o wpisie do Ewidencji Działalności Gospodarczej, zaświadczenie o nadaniu numeru REGON (kopie, oryginały do wglądu).

Opłata: 170 zł, jeżeli decydujemy się na zostanie płatnikiem VAT.

KROK PIĄTY:

Zakład Ubezpieczeń Społecznych

W ciągu 7 dni od dnia rozpoczęcia działalności gospodarczej należy zgłosić się do Zakładu Ubezpieczeń Społecznych – właści-

cd. na str. 12

Warto przeczytać

Śmiertelna zagadka

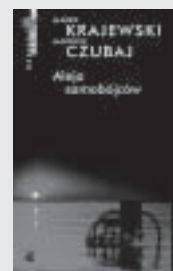
Marek Krajewski opuścił mroczne miasto Breslau, które wykreował w swoim cyklu powieści z Eberhardem Mockiem w roli głównej.

Tym razem wspólnie z dziennikarzem „Polityki” Mariuszem Czubajem napisali thriller *Aleja samobójców*. Jego akcja rozgrywa się latem 2006 roku w Gdańsku. Nadkomisarz Pater prowadzi śledztwo w sprawie morderstwa w ekskluzywnym domu spokojnej starości Eden. Jego pensjonariusz został zabity i brutalnie oskalpowany. Sprawa się komplikuje, bo ofiara staje się również podejrzanym... Okazuje się, że udawał starszego od siebie, farbował na siwo włosy, a wózek inwalidzki był tylko kamuflażem. Pater – purysta językowy – wpada w szal, gdy ktoś źle odmienia jego nazwisko (ciągle poprawianie innych graniczy z nerwicą natręctw, a i czytelnika może rozdrażnić podczas lektury). Śledztwo utrudnia nie tylko nieznośny upał, przeszłość szefa Edenu, ale i ABW. Jak to w czarnym kryminale bywa, który autorzy starają się jeszcze bardziej „uczernić” – Pater zostanie karnie posłany na urlop. Dochodzenia jednak, jak łatwo się domyślić, nie porzuci (nie może zasnąć, dopóki nie

odkryje prawdy). Niekoniecznie też będzie się posługiwał konwencjonalnymi metodami. Postać bohatera ma wiele pierwowzorów z kryminalnej kuchni literackiej. Ot, choćby jeden przykład – przedstawia się jak sam agent 007 – *Nazywam się Pater. Jarosław Pater*. Ponadto ma wszystkie cechy przedstawiciela konwencji – rozwiedziony, gburowaty, z traumatycznymi doświadczeniami w przeszłości, hazardzista... Słucha jazzu, co pozwala autorom cytować, wspominać, a bohaterowi kojarzyć fakty i układać kolejne puzzle śmiertelnej zagadki. Ale takie gierki czytelnicy dobrze już znają i trudno ich zaskoczyć.

Na początek Pater musi odnaleźć sąsiada ofiary – profesora antropologii, specjalistę od tzw. ran symbolicznych. Ten wątek autorzy czynią kluczowym w swojej książce. Szkoda, że portrety psychologiczne innych bohaterów są mniej atrakcyjne, zwłaszcza kobiet, potraktowanych dużo bardziej stereotypowo niż u Chandlera, na którego autorzy się powołują.

Koledzy i podwładni Patra (takiej wymowy nazwiska życzy sobie nadkomisarz) zasługują na więcej niż rolę papierowych asystentów i pomocników. Za to spółka Krajew-



Marek Krajewski
Mariusz Czubaj

**Aleja
samobójców**

W.A.B.

Marek Krajewski – filolog klasyczny, specjalista w zakresie językoznawstwa łacińskiego, autor powieści kryminalnych, które dzieją się w przedwojennym Breslau, zdobywca Paszportu „Polityki” 2005, Nagrody Księgarzy za najlepszą książkę 2005 roku oraz Nagrody Wielkiego Kalibru dla najlepszej powieści kryminalnej 2003 roku.

Mariusz Czubaj – kulturoznawca, dziennikarz tygodnika „Polityka”, wykładowca w Instytucie Kultury i Komunikowania w Szkole Wyższej Psychologii Społecznej w Warszawie, autor *Biodra Elvisa Presleya. Od paleoherosów do neofanów* i współautor *Krwawej setki*.

ski – Czubaj dba o realia – sporo tam odniesień do polityki i kultury masowej, pojawiają się agenci wywiadu, anegdotki o ludziach z pierwszych stron gazet, tytuły i cytaty z popularnych powieści i filmów. Mimo niektórych szwów w intrydze, szytych zbyt grubą nicią, miłośnicy gatunku i tak sięgną po książkę autorskiej spółki, ale w pełni usatysfakcjonowani nie będą, niestety. Zapewne pojawi się kolejna z cyklu opowieść o nadkomisarzu Patrze, bo zadziała prawo serii... A kto wie, może okaże się, że jest on spokrewniony z Eberhardem Mockiem? Wyobraźnia nie zna przecieży granic... *Anna Molska*

R E K L A M A

Własna firma krok po kroku

ciwego dla siedziby podmiotu gospodarczego, w celu sporządzenia i przekazania odpowiednich dokumentów ubezpieczeniowych, przede wszystkim zgłoszeń: siebie jako płatnika składek i siebie jako osoby ubezpieczonej z tytułu prowadzenia działalności.

Potrzebne dokumenty: dowód osobisty, zaświadczenie o wpisie do Ewidencji Działalności Gospodarczej, zaświadczenie o nadaniu numeru REGON, decyzja o nadaniu numeru NIP, umowa rachunku bankowego (kopie, oryginały do wglądu).

Formularze udostępniono na stronie internetowej: www.zus.pl

Bez opłat

KROK SZÓSTY: PIP I SANEPID

W przypadku zatrudnienia pracowników, w ciągu 30 dni od rozpoczęcia działalności gospodarczej należy zawiadomić na piśmie Państwową Inspekcję Pracy (PIP) i Sanepid o miejscu, rodzaju i zakresie prowadzonej działalności. Wzory druków znajdują się na stronach internetowych instytucji.

Bez opłat

Życzymy powodzenia – redakcja.

Wszystkie adresy, które będą pomocne przy rejestracji firmy, znajdziesz w informatorze wewnątrz numeru.



**PRAKTYKA GRUPOWA LEKARZY RODZINNYCH
„MED.-OPOR”**

ul. Śniegockiego 15, 52-414 Wrocław

czynna od poniedziałku do piątku
w godz. 7.30–18.30

tel. (071) 363 54 19, tel./fax 364 59 06

Umowa z NFZ w zakresie
podstawowej opieki zdrowotnej

W przypadku wypadku

Zawał, wypadek, omdlenie – nikt z nas nie dopuszcza takiej możliwości, a jednak się to zdarza. Przypadkowi przechodnie wzywają karetkę i... co dalej?

Ekipa udzielająca pomocy nic nie wie o poszkodowanym, a jedynym przedmiotem, który umożliwi identyfikację jest telefon komórkowy.

Dlatego włoscy ratownicy zaproponowali, aby każdy w swoim telefonie pod nazwą ICE (*In Case of Emergency*), czyli *w razie wypadku*, wpisał numer osoby, z którą trzeba się skontaktować, jeśli zajdzie taka potrzeba. Skrót, podobnie jak *mayday*, miałby zasięg międzynarodowy, a jego zadaniem byłoby ułatwienie pracy służbom ratowniczym. Gdyby ktoś chciał umieścić więcej osób w swoim telefonie, mógłby je oznaczyć w następujący sposób: ICE1, ICE2, ICE3.

Dyskutowano ten pomysł w mediach, rozważając, czy szybki kontakt z rodziną i uzyskanie odpowiedzi na zadane przez ratowników pytania ułatwiłyby ich pracę. Ratownicy z Grupy Ratownictwa Medycznego PCK uważają, że nie ma to aż takiego znaczenia. Choćby dlatego, że podczas ratowania ludzkiego życia liczą się sekundy i nikt nie ma czasu na szukanie telefonu, a informacje uzyskane od rodziny nie pomogą ani w reanimacji, ani w opatrzeniu urazów, czyli w czynnościach podejmowanych zawsze, niezależnie od historii choroby pacjenta. Równie nierealne jest uzyskanie przez telefon informacji o grupie krwi, której identyfikacja byłaby możliwa dzięki systemowi ICE. Próbkę krwi pacjenta, niezależnie od danych, jakie ma przy sobie, i tak trafiają do szpitalnego laboratorium, gdzie oznaczenie grupy zajmuje dosłownie chwilę – znacznie krócej niż zajęłoby szukanie numeru i pozyskiwanie informacji telefonicznie. Również informacje o alergiach i historii choroby pacjenta mogą być przydatne co najwyżej przy dłuższej hospitalizacji – ale na ogół do tego czasu stan poszkodowanego jest na tyle ustabilizowany, że można zlecić policji ustalenie

personalistów lub po prostu przejrzeć dokumenty (w których mogą również znaleźć się notatki wskazujące na alergie, cukrzyce czy inne przewlekłe choroby).

Jedyny wyjątek świadczący o przydatności ICE to sytuacja, gdy ofiarą wypadku jest nieprzytomne lub zszokowane dziecko. Tylko wówczas, już po interwencji medycznej, gdy karetka podąży do szpitala, ratownicy mają czas, aby znaleźć w telefonie hasło *mama* i zadzwonić z informacją, co stało się z dzieckiem i do którego szpitala jest wzięne.

Sami ratownicy oceniający przydatność systemu obawiają się oskarżeń o naruszenie prywatności, bo telefon komórkowy zawiera, prócz numerów, także prywatne zdjęcia czy korespondencję. Kolejnym argumentem przeciw, jest fakt, że świadkowie wypadku patrzą ratownikom na ręce, a obszukiwanie poszkodowanego mogłoby zostać potraktowane jako próba kradzieży. Na *nie* są też procedury szpitalne; kiedy

nieprzytomna ofiara wypadku trafia do szpitala, wszystkie cenne rzeczy są spisywane i trafiają do depozytu (również telefon). Uwzględniając wszystkie argumenty, można uznać, iż numer ICE jest niezbyt efektywny.

Pamiętajmy jednak o dwóch sprawach:

- dodatkowy wpis w telefonie komórkowym niewiele kosztuje, a skoro idea jest dyskutowana w kraju dopiero od kilku miesięcy, być może potrzebuje więcej czasu, by wykazać swoją przydatność;
- pomysł pochodzi z krajów zachodnich, gdzie system ratownictwa jest bardziej rozwinięty – i to, co (jeszcze) nie sprawdza się w polskich realiach, może sprawdza się gdzie indziej. Choćby z tego względu, planując np. urlop we Włoszech, warto rozważyć wpisanie numeru ICE w telefonie komórkowym.

Andrzej Horowski

(członek Grupy Ratownictwa Medycznego Wrocław)



fot. Peter Suneson/sxc.hu



Miejski Ośrodek Pomocy Społecznej
ul. Strzegomska 6, 53-611 Wrocław
tel. (071) 782 23 18, fax (071) 782 23 27

Usługi opiekuńcze

Miejski Ośrodek Pomocy Społecznej bywa kojarzony zazwyczaj jedynie z pomocą finansową, tymczasem jego pracownicy zajmują się również osobami chorymi, bezrobotnymi oraz borykającymi się z trudną sytuacją rodzinną. Wśród wielu rodzajów wsparcia znajdują się:

Interwencja kryzysowa

To program realizowany niezależnie od statusu materialnego, obejmujący osoby dotknięte dramatem przemocy w rodzinie. W ramach tego programu matki z dziećmi oraz kobiety w ciąży mogą znaleźć schronienie i wsparcie. Do domów dla matek z małoletnimi dziećmi i kobiet w ciąży mogą być przyjmowani również ojcowie albo inne osoby sprawujące opiekę prawną nad dziećmi.

Konsultacje

Pracownicy MOPS poprzez rozległe konsultacje z dziedziny poradnictwa prawnego, psychologicznego i pedagogicznego, pomagają w łagodzeniu lub rozwiązywaniu problemów rodzinnych, załatwianiu spraw urzędowych oraz udzielają informacji o możliwości korzystania z pomocy społecznej. Prowadzą również spotkania edukacyjne i terapeutyczne z osobami, które z powodu choroby nie mogą opuścić mieszkania.

Usługi opiekuńcze

Przysługują osobie samotnej, która z powodu zaawansowanego wieku lub choroby wymaga pomocy i nie może jej otrzymać od najbliższych – również tych, którzy mieszkają razem czyli od współmałżonka lub rodziny.

Zakres specjalistycznych usług opiekuńczych obejmuje m.in.:

- toaletę chorego,
- zmianę bielizny pościelowej i osobistej,
- podawanie leków,
- zabiegi przeciwdziałające powstawaniu odleżyn i odparzeń.

Zakres czynności opiekuńczych obejmuje m.in.:

- utrzymanie czystości wokół chorego,
 - zakupy,
 - pranie bielizny osobistej,
 - przynoszenie opału i palenie w piecach,
 - przygotowywanie lub przynoszenie posiłków,
 - realizację recept,
 - załatwianie spraw urzędowych.
- Opiekunki pomagają również w utrzymaniu dobrej kondycji psychofizycznej:
- organizują wolny czas,
 - zabierają na spacer,
 - pomagają w rozwijaniu pasji i zainteresowań.

Ważne! Opłata za te usługi jest uzależniona od sytuacji rodzinnej oraz finansowej osoby ubiegającej się o taką pomoc.

Jeżeli dochód osoby samotnej nie przekracza 477 zł lub dochód na osobę w rodzinie nie jest wyższy niż 351 zł, usługi opiekuńcze świadczone są nieodpłatnie.

Potrzebne dokumenty:

- wniosek o przyznanie usług opiekuńczych (można również w tej

sprawie zadzwonić) należy złożyć do właściwego ZTPS;

- dowód osobisty lub inny dokument potwierdzający tożsamość wnioskodawcy – do wglądu;
- kserokopia dowodu otrzymania renty lub emerytury (oryginał do wglądu);
- oryginały zaświadczeń potwierdzających dochody rodziny z miesiąca poprzedzającego złożenie wniosku o pomoc;
- oświadczenie o wyrażeniu zgody na ponoszenie odpłatności za świadczone usługi opiekuńcze;
- oryginał zaświadczenia lekarskiego o stanie zdrowia uzasadniającego konieczność pomocy w formie usług opiekuńczych;
- w razie konieczności – inne dokumenty potwierdzające trudną sytuację życiową.

Wychodzenie z bezdomności

Osoba bezdomna może zostać objęta indywidualnym programem wspierającym czyli pomocą w kontaktach z rodziną, znalezieniu pracy i mieszkania.

Szerzej o pomocy w wychodzeniu z bezdomności, poradnictwie i pozostałych rodzajach wspierania – w kolejnych numerach „Ludzkiej Sprawy”.

Szczegółowych informacji udziela Miejski Ośrodek Opieki Społecznej, ul. Strzegomska 6, tel. (071) 782 23 00 do 03

R E K L A M A

Radio Taxi Serc ma w celach statutowych wpisaną pomoc dzieciom i niepełnosprawnym. Wspieraliśmy, finansowo i rzeczowo, domy dziecka, szpitale oraz inne instytucje działające na rzecz osób pokrzywdzonych przez los. Listę osób i instytucji, którym pomogliśmy, oraz zdjęcia z imprez organizowanych przez nas można obejrzeć na <http://www.taxi.net.pl>



W bieżącym roku na działalność charytatywną wydamy około 4500 zł. Złożą się na to m.in. darmowe przejazdy na rzecz Wrocławskiego Hospicjum dla Dzieci, dofinansowanie przejazdów zawodników Klubu Piłkarskiego „Ferajna”, wsparcie materialne turnieju tenisa ziemnego na wózkach inwalidzkich.

Osobom niepełnosprawnym, korzystającym z usług naszej korporacji, oferujemy dodatkowy 5 proc. rabat.

Wszelkie działania prowadzone są ze środków własnych stowarzyszenia – nie otrzymujemy żadnych dotacji i funduszy z zewnątrz.

KOŚCIÓŁ ŚWIĘTYCH STANISŁAWA, WACŁAWA I DOROTY



Mamy już za sobą wyjątkowo krótki w tym roku karnawał i sezon styczniowych wyprzedaży. Tegoroczni maturzyści zatańczyli poloneza na studniówce, kto mógł zrobił zakupy korzystając z przecen, a każdy z nas w tłusty czwartek zjadł niestety o kilka pączków za dużo.

Jacek Kaczmarski śpiewał kiedyś o wojnie postu z karnawałem. Niezłą ilustracją mogłaby tu być ulica Świdnicka. Knajpy, lokale, teatry, domy handlowe, luksusowe sklepy, a pomiędzy nimi wciśnięty, niemal zmiażdżony, średniowieczny kościół pod wezwaniem trojga świętych: Stanisława, Wacława i Doroty. Odwrócił się tyłem do zgielku, ale zachował swoją potęgę i gotyckie dostojenie. Nie przeszkadza mu sąsiedztwo pstrokatego Solpolu i remontowanego właśnie Hotelu Monopol. Od wieków zaprasza... ciszą.

Po okresie rozdrobnienia dzielnicowego Polska z trudem odbudowywała swoją potęgę i stan posiadania. Jednocześnie i wzmacniając państwo, Kazimierz Wielki próbował także odzyskać Śląsk. Niestety, rozkład sił był bardzo niekorzystny, a książęta śląscy po kolei składali hołd królowi czeskiemu. Wrocław, a wraz z nim cały region, okazał się bezpowrotnie stracony. Jedyne co udało się osiągnąć królowi polskiemu, to sprzeciwić się włączeniu diecezji wrocławskiej do arcybiskupstwa praskiego. Na marginesie warto wiedzieć, że Wrocław pozostał pod jurysdykcją gnieźnieńskiej archidiecezji aż do 1821 roku.

Jesienią 1351 roku we Wrocławiu doszło do spotkania na szczycie. Na pamiątkę zawartego porozumienia władca czeski Karol IV i król polski Kazimierz Wielki położyli kamień węgielny pod stojący do dziś kościół. Ponieważ miasto pozostawało wielonarodowe, za patronów obrano świętych reprezentujących trzy główne nacje: św. Stanisława, polskiego biskupa męczennika, św. Wacława, czeskiego bohatera narodowego i św. Dorotę, patronkę niemieckich osadników. Trzeba przyznać, że całkiem dobry chwyt propagandowy pasuje jak ulał do naszych czasów i jednocześnie się Europy. Wprawdzie wraz ze wzrostem niemieckich wpływów dwaj pierwsi patroni byli coraz częściej

pomijani, ale w oficjalnych dokumentach św. Dorota musi się zadowolić miejscem ostatnim. Do dzisiaj na zewnętrznej ścianie prezbiterium od ulicy Świdnickiej zobaczycie trzy herby: lwa czeskiego, orła polskiego i orła śląskiego, upamiętniające ugodę monarchów.

Kościół powstał na wolnej parceli pomiędzy starą i nową bramą Świdnicką. Całość prac budowlanych ukończono po 1400 r. Gotycka konstrukcja wyróżnia się ogromnym, strzelistym dachem o wysokości 24 metrów. Na strychu mogłaby się zmieścić siedmiopiętrowa kamienica! W XVI wieku śląski geograf Bartłomiej Stein pisał, że świątynia wznosi się nad miastem niczym góra. Początkowo kościół wraz z przylegającym od południa klasztorem należał do augustianów-eremitów. W XVI wieku przejęli go franciszkanie i z przerwami opiekowali się parafią aż do sekularyzacji w 1810 roku.

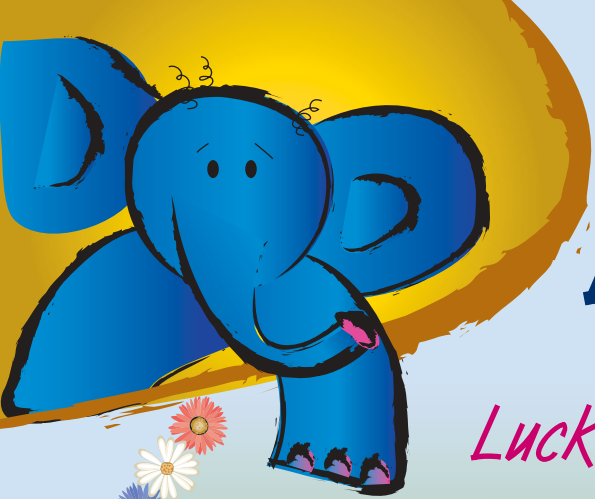
Przez długi czas bramy do świątyni znajdowały się w elewacjach bocznych. Na wysokości jednej z nich, od północnej strony, kończy się maleńka uliczka św. Doroty biegnąca niegdyś od samego Rynku. Dziś w związku z wytyczeniem nowej trasy, sięga tylko do ulicy Kazimierza Wielkiego. Obecne zachodnie wejście wraz z ozdobnym neogotyckim portalem powstało w XIX wieku. Przed bramą wytyczono niewielki plac Franciszkański. Druga wojna światowa zasadniczo oszczędziła świątynię, dlatego do czasu odbudowy katedry, czyli aż do 1951 roku, kościół ten pełnił funkcję prokatedry.

Wewnątrz pięknej gotyckiej budowli znajdziemy barokowy wystrój z początków XVIII wieku: wspaniałe ołtarze, obrazy oraz bezcenny rokokowy nagrobek hrabiego Spaetgena, wykonany przez twórcę rzeźb Auli Leopoldyńskiej, Franza Mangoldta. W kościele i sąsiednim hotelu kręcono kilka scen filmu *Popiół i diament*. W stanie wojennym w świątyni odprawiano msze za ojczyznę, po których dochodziło do demonstracji i bitew z zomowcami.

Kościół pod wezwaniem św. Stanisława, Wacława i Doroty.
Fot. Marta Rudnicka

Marta Rudnicka





LUCUŚ i jego sprawy

Luckie pomysły na zabawę

Ferie – zimowy wypoczynek od szkoły. Co zrobić, by dobrze się bawić. Oto kilka przykładów dla tych, którzy na ferie zostają w domu i boją się nudy:

1. Zabawa w domowy teatrzyk. Wystarczy narysować kilka kukiełek, przymocować do patyczka, zrobić parawan i wymyślić przedstawienie.
2. Zabawa w zimno-ciepło. Wystarczy schować jakiś przedmiot w domu lub na podwórku i wskazywać jego miejsce poprzez temperaturę. Zimno – zupełnie nie tu, ciepłej – już bliżej, gorąco – bardzo blisko, parzy – to tu.
3. Zgadnij, kim jestem. Wyobraź sobie dowolną postać z bajki, a Twoi przyjaciele lub rodzeństwo muszą zgadnąć, w jaką postać się wcieliłeś, zadając pytania. Ty odpowiadasz jedynie: tak lub nie.
4. Przebieranki i kostiumy. Wystarczą stare ubrania, kartony, farby, nożyczki, klej lub taśma klejąca – do dzieła.



Zabawa Lucka - to samo inaczej

Lucuś to bardzo spostrzegawczy słonik. Obejrzał obrazki i z łatwością znalazł 7 różniących je szczegółów. Sprawdź, czy i Ty potrafisz odszukać różnice.

